

Canon

EOS numérique
www.eos-numerique.com

Portail
Eos Canon
Numérique



"La Plus Grande Fresque de Paris" *Votre image pour leur vie...*

Du vendredi 7 décembre 2007 à 18h jusqu'au samedi 8 décembre à minuit
Paris - Champs de Mars

Téléthon
7 ET 8 DECEMBRE 2007



Nos Partenaires

Sandra Laoura, médaille de bronze au JO de Turin 2006, descente de bosses

Guilbaut Colas, vice champion du monde et n°2 mondial (FIS) 2006-2007, descente de bosses



FEDERATION
FRANCAISE



HANDISPORT

Pourquoi?

Parce qu'au-delà du photographe anonyme se cachant derrière un appareil, il existe une communauté internautes animée par la même passion, et prête à se bouger pour de grandes causes,

*Parce que cette communauté a été touchée par le cas d'**Anna**, petite sœur de l'initiateur de ce projet, victime de l'une de ces trop nombreuses maladies génétiques orphelines répondant au nom barbare de Syndrome de Rett,*

Parce que tant de personnes sont touchées de prêt ou de loin par ces maux aux probabilités infimes,

*A l'image de l'AFM qui s'engage bien au-delà du champ des maladies neuromusculaires, **nous souhaitons nous engager au-delà de notre vision habituelle de la photographie, mettre notre passion, notre savoir-faire, notre motivation au service de la recherche...***

1. Le projet en quelques mots...

- Au premier jour.....page 3
- Une équipe soudée..... page 5
- Des partenaires indispensables..... page 7
- Un lieu, des bénévoles, 30 heures d'action..... page 9
- L'objectif..... page 10
- Participation de Domène, le village d'Anna..... page 11
- La communication autour du projet..... page 12
- Le projet vécu par 2 passants, schéma de principe..... page 13
- Conclusion.....page 14

2. Le projet en détail, la partie technique...

- Notre Quartier Général, les studios photo..... page 15
- Le lâcher de photographes..... page 20
- L'informatique au cœur du projet..... page 23
- Plan de principe pour une tente 10x40m..... page 28

Au premier jour...

...Il y a un jeune grenoblois, André Wygledacz, dont la petite sœur est atteinte d'une maladie orpheline, le syndrome de Rett. **Anna** se bat contre cette maladie dégénérative au jour le jour, ses parents se battent pour lui offrir des soins et une existence sociale. "Au nom d'Anna", une association loi 1901 regroupant les proches d'Anna, est née de ce combat.

André est passionné de photographie, et partage cette passion avec d'autres photographes, amateurs et professionnels sur un site internet, www.eos-numerique.com. Ce site, par son importance et par le nombre d'inscrits qu'il compte (plus de 23 000 à ce jour), lui donne l'occasion de lancer l'idée d'une manifestation artistique liant la photographie aux actions mises en place dans le cadre du Téléthon, les 7 et 8 décembre 2007.

Le monde de la photographie a été bouleversé ces dernières années par l'arrivée de la technologie numérique. Si la démocratisation du procédé argentique a jadis ouvert les portes de la capture d'images au grand public, l'arrivée de l'image « virtuelle » ouvre quant à elle d'autres perspectives. L'une d'entre elles nous intéressera ici : l'utilisation instantanée de l'image à des fins artistiques.

Ce projet est né d'un constat simple. La façon de prendre des photos a radicalement changé. Chaque scène de vie est devenue un prétexte pour sortir un appareil photo. La diffusion à grande échelle de photo, réservée auparavant aux photographes professionnels, est devenu un moyen d'expression populaire à part entière, à en juger la multiplication des blogs photos, sites spécialisés et serveurs de partage de clichés.

Ce désir de communication et de partage sera la base de notre manifestation.

La communication et le partage, deux mots indissociables de la photographie, mais aussi de l'action du Téléthon.

L'idée, le fil conducteur de cette manifestation, est un **"marathon photographique"** d'une durée de 30 heures, dont la finalité est la création d'une fresque géante composée de milliers de photos récoltées par les bénévoles.

Ces milliers d'images seront issues de deux "sources" :

- **4 studios photo** installés pour l'occasion au sein de notre Quartier Général, dans lequel les volontaires du public seront maquillés et photographiés en échange d'un don. Ils repartiront avec un tirage 15x20cm de qualité professionnelle.
- **Des dizaines de photographes** par équipes de 10 rapporteront des photos prises dans les rues de Paris, pendant toute la durée du défi.

Chaque cliché ainsi obtenu sera récupéré au QG pour l'élaboration de la **fresque**, qui grandira petit à petit jusqu'à l'obtention de l'image finale, **le portrait d'Anna**. Cette fresque sera projetée sur écran géant pour permettre au public de suivre son évolution, à l'image du célèbre compteur de dons du Téléthon.



Une équipe soudée...

L'organisation d'un tel projet passe par la mobilisation d'une équipe soudée, motivée, et rassemblant diverses compétences. Internet, et eos-numérique en particulier, a permis de fédérer ces compétences autour de 4 organisateurs principaux:

- Philippe Baron, responsable finances et juridique
- Paula Chamorro, responsable informatique
- Pascal Solignac, responsable médias
- André Wygledacz, initiateur du projet, responsable communication et partenariats

Des dizaines de personnes les épaulent dans l'organisation, des spécialistes de différents domaines: informatique, logistique, photographie...

Des partenaires indispensables...

✓ L'Association Française contre les Myopathies

L'AFM, représentée par **Christine Salaün**, nous apporte tout son soutien et son aide depuis le premier jour, dans les démarches administratives et l'organisation générale de l'événement. De part son originalité, cette manifestation attire tout particulièrement l'attention de l'AFM, avec l'espoir d'une grosse contribution financière au bout des 30 heures.



✓ La Fédération Française Handisport

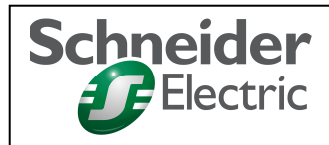
Le projet a été présenté à **Gérard Masson**, président de la Fédération, et accueilli avec beaucoup d'enthousiasme. **Michel Berthézène**, en tant que vice-président de la FFH, a mis à notre disposition une équipe chargée de nous aider dans la préparation de l'événement. De plus, la fédération nous a reçu dans ses locaux à deux reprises pour effectuer des **simulations de la manifestation**. Un allié de taille...



✓ Simcore

Cette PME de la région parisienne est spécialisée dans l'étude de flux. Des références prestigieuses telles que les Aéroports de Paris, Volkswagen ou Thales. Simcore nous permet de simuler le fonctionnement de notre QG, et de pouvoir ajuster au mieux le nombre d'ordinateurs, d'imprimantes, ou de personnes chargées d'accueillir le public. Nous travaillons ensemble pour ne générer aucun point de blocage dans le flux de personnes, et adapter notre installation pour un fonctionnement optimal.





Schneider nous fournira du matériel électrique indispensable, à l'image des onduleurs qui assureront la fiabilité du réseau informatique déployé.

✓ **MMF Pro**



Spécialiste du matériel pour professionnels de la photographie, MMF pro nous fournira l'ensemble de l'éclairage nécessaire pour les 4 studios, ainsi que du matériel de rechange en cas de problème.

✓ **KIS**



KIS, groupe Photo-Me, inventeur historique du concept de minilab, nous fera profiter de sa technologie sur le site. En effet, KIS nous offre la possibilité d'imprimer des photos de qualité professionnelle grâce à 2 machines installées dans notre QG (500 kg par machine...). En outre, le public aura à disposition 2 bornes interactives permettant la création instantanée de "photobook". Ces livrets seront imprimés sur place grâce à une troisième machine dédiée.

✓ **L'école militaire**

Nous sommes en contact avec le président du Cercle Sportif de l'Institution Nationale des Invalides (C.S.I.N.I.). L'école militaire nous fera profiter de son parking sécurisé pour stocker le matériel photo durant la nuit. Par ailleurs, des repas pourront être servis à la cafétéria de l'école pour les bénévoles.

✓ **EDF**

EDF participe aussi à notre projet. Des équipes de photographes seront dépêchées dans leurs locaux de La Défense, du Hall de Wagram et rue de Vienne dans la semaine précédant le Téléthon. Les salariés seront photographiés en échange d'un don.

✓ **Make Up Forever**

Avant le passage devant l'objectif, chaque personne sera maquillée par des équipes de maquilleuses professionnelles se relayant pendant toute la durée du défi.

✓ **Chapiteau**

Une société représentée par Bernard Jolin nous fournira un chapiteau de 400m² (10x40m), équipé en éclairage et électricité.

✓ **Les personnalités**

Des personnalités du milieu sportif ou artistique viendront nous rendre visite, et nous profiterons de leur présence pour leur tirer un portrait.

Entre autres, nous auront l'honneur d'accueillir:

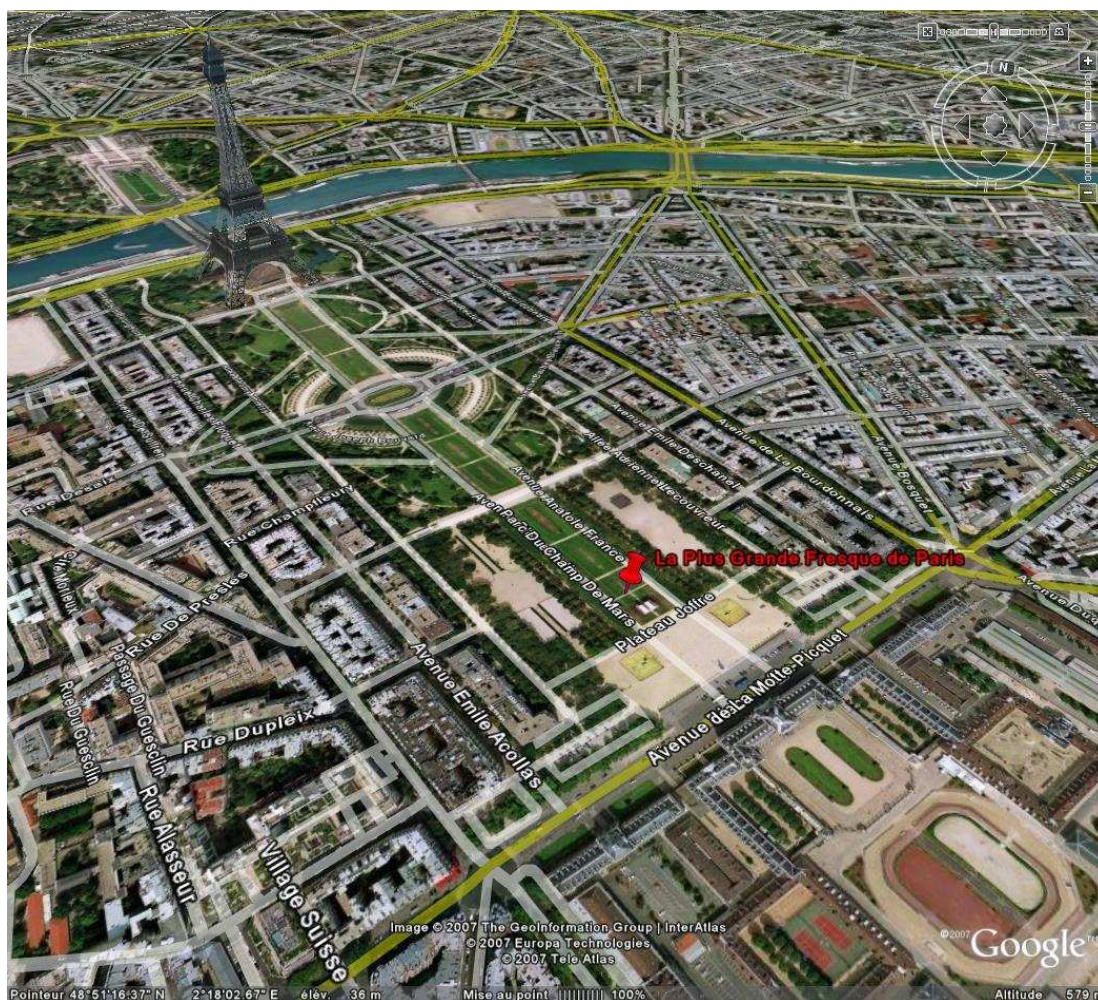
- Anne Roumanoff, comédienne, marraine du Téléthon Paris
- Sandra Laoura, médaillée de bronze aux JO d'hiver de Turin 2006 (ski acrobatique, bosses)
- Guilbaut Colas, médaillé d'argent aux Championnats du Monde, Italie 2006, et 2ème place au classement général 2006-2007 de la Fédération Internationale de Ski (ski acrobatique, bosses)
- Jean-François Garreaud, plus de 200 films à son actif, aux côtés des plus grands du cinéma (Henry Verneuil, Claude Chabrol, Alain Delon, Claude Sautet, etc...). A la télévision : La Crim', Avocats et Associés, Plus belle la vie, Femmes de loi, Quai n°1, Navarro...

Un lieu, une foule de bénévoles, 30 heures d'action...

L'action va se dérouler sur le **Champs de Mars**, côté école militaire, proche du kiosque. Un chapiteau de 400m² (10x40m) sera érigé afin d'accueillir le QG et nos studios photos. Le lieu est particulièrement intéressant par la proximité du kiosque (point d'eau et sanitaire) et de l'école militaire. De plus, notre opération sera d'autant plus intéressante qu'elle se trouve dans un lieu touristique drainant beaucoup de passages.

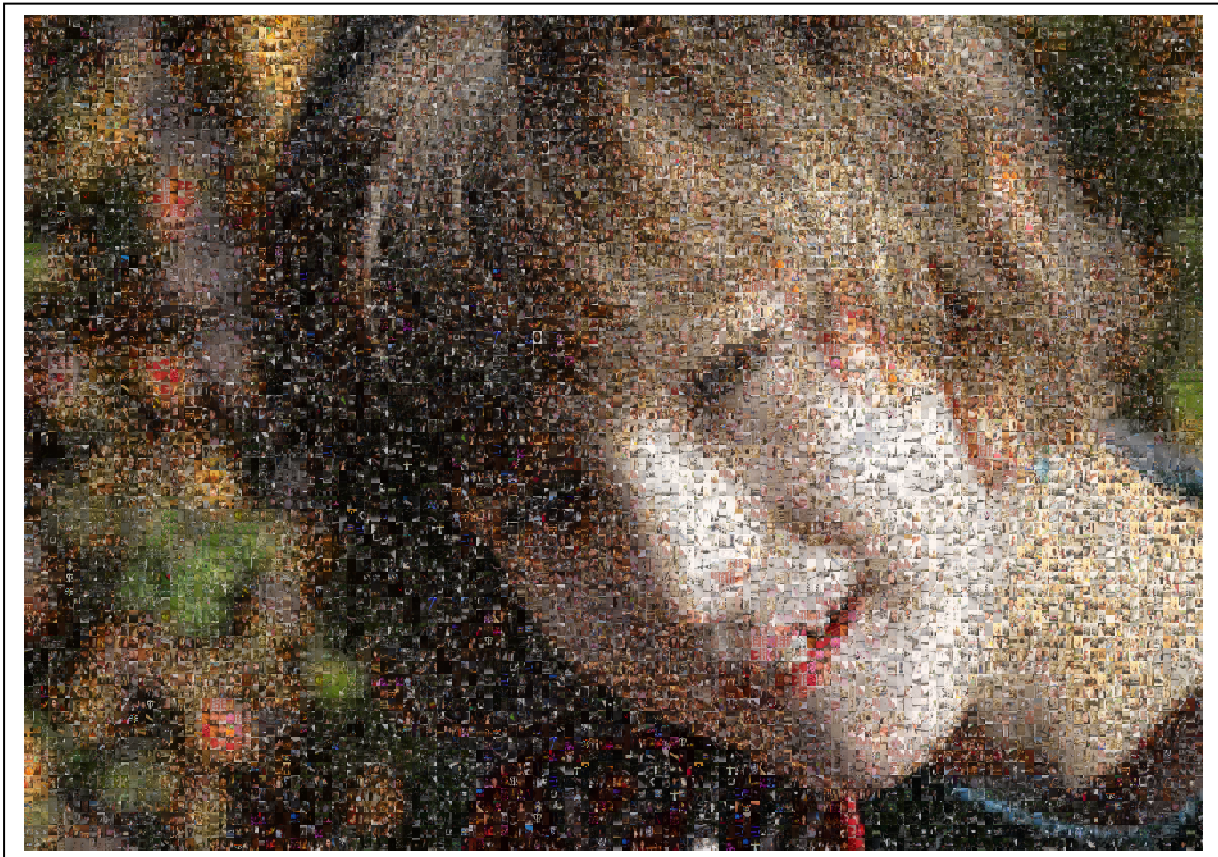
A ce jour, plus de 120 personnes se sont engagées à participer à la manifestation. Il s'agit de photographes amateurs ou professionnels de tous âges, venus de Paris, de province, de Suisse ou de Belgique. A noter qu'un hébergement leur sera proposé dans un hôtel IBIS, partenaire de l'AFM. Ils participeront à l'événement suivant des créneaux horaires préétablis, avec des plages de repos aménagées.

Le départ du défi sera donné le **vendredi 7 décembre 2007 à 18h**, avec une fin prévue le **samedi 8 décembre 2007 à minuit**. Le QG sera fermé dans la nuit du vendredi au samedi, de 1h à 8h. Une équipe de surveillance de 7 personnes est prévue pour assurer la sécurité du site et du matériel.



L'objectif...

La finalité du projet est la création d'une **fresque** composée de l'ensemble des clichés rassemblés durant les 30 heures du défi. Nous pensons largement dépasser les **10 000 photos** avec un repère financier simple: chaque photo insérée dans la fresque représente 1 euro minimum.



Les dons versés au Téléthon sont issus de 3 actions :

- les studios: 5 euros minimum (2 euros par enfant, 2 euros par personne supplémentaire pour les photos de groupe) pour le maquillage, la prise de vue et un tirage 15x20cm offert
- le lâcher de photographes: 1 euro minimum par photo réalisée
- le photobook: 10 euros pour la création de son propre livret photo relié, sur base de ses propres photos déposées aux bornes interactives



Domène, le village d'Anna, s'engage à nos côtés...

Anna habite à Domène, petite ville proche de Grenoble. L'association "**Au nom d'Anna**" regroupe une centaine de membres, pour qui il était hors de question de rester les bras croisés pendant que les "parisiens" se bougent...

Une manifestation se déroulera donc à Domène, en parallèle avec la nôtre. Des activités sportives et artistiques seront proposées aux petits et aux grands le vendredi 7 décembre de 16h à 2h00 du matin. Et pour nous épauler, des équipes de photographes arpenteront les rues pour nous transmettre un minimum de **1000 photos** via internet, le soir même. De cette façon, les doménois contribueront directement à la réussite de la fresque.

La communication autour du projet

Elle se fait et se fera par plusieurs biais.

- **Internet**

Tout d'abord via **www.eos-numerique.com**. Ce site à forte audience est un excellent moyen de communiquer sur le projet, et il s'adresse à un public ciblé et potentiellement intéressé par ce projet photographique. Une grande partie de nos inscrits sont membres actifs de ce site.

Un blog dédié (<http://Telethon2007-defi-photo.blogspot.com>) a vu le jour pour tenir informé les curieux et les inscrits des évolutions du projet. Une mine d'informations concentrées sur quelques pages, et qui s'étoffe peu à peu.

- **Presse**

La presse spécialisée nous donnera l'occasion de présenter le projet (parution prévue mi-novembre dans "**Chasseur d'Images**"). En outre, les quotidiens gratuits à l'image de "**Metro**" ou "**20 minutes**" seront contactés pour faire la promotion de cette manifestation.

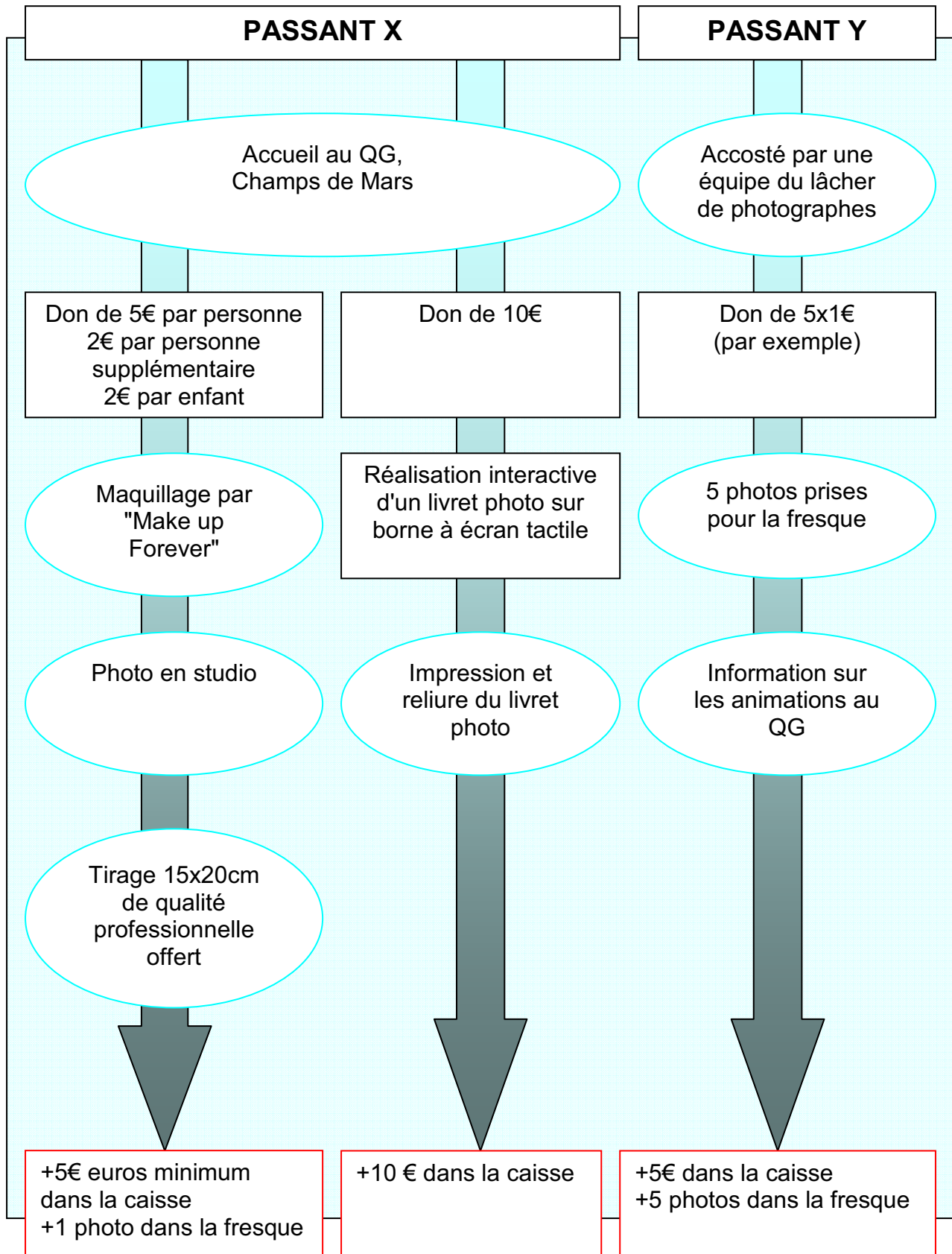
- **Télévision**

France 2 est intéressé par le projet, et compte réaliser un reportage dans les jours qui précèdent le Téléthon. Les modalités de ce reportage sont encore à préciser.

- **Partenaires**

La plupart de nos partenaires ont entamé une campagne de communication sur notre opération. Pour exemple, la **Fédération Française Handisport** a mis en place une cellule spéciale dédiée à l'organisation et à la communication pour ce projet. KIS et MMF vont communiquer quant à eux sur leur site internet, et nous aident au recrutement de participants.

Le projet vécu par 2 passants, schéma de principe



La force de ce projet réside dans 3 points:

- l'impact médiatique d'une fresque géante
- le défi que sa constitution représente (marathon photo, création de la fresque au fur et à mesure de l'avancement de la manifestation)
- l'équipe de bénévoles qui organise ce projet. Plus de 120 photographes (professionnels pour certains) sont déjà investis dans son organisation. Leurs compétences sont multiples et vont bien au-delà de la photographie

Toutes les parties trouveront un intérêt à l'investissement dans ce projet: les photographes en réalisant des clichés pour une noble cause, les partenaires pour l'impact médiatique d'une telle fresque et le public pour le défi qu'il représente. Sans oublier l'enjeu et le but recherché: non seulement rapporter le plus d'argent possible, mais aussi faire parler du Téléthon au travers d'une œuvre originale.

Rapport de synthèse du module sécurité/infrastructure

(Responsables : Jean-Sébastien NATCHIA-KOUAO, Christian WARIN et Jean NUZZACI)

Préliminaires :

Afin de définir les moyens à mettre en œuvre dans le cadre de l'opération "La plus Grande Fresque de Paris", il doit être établi de façon formelle les définitions de chaque entité composant la structure de cette opération.

- 1- **unité de lieu** : il a été décidé que l'ensemble des moyens mis en œuvre seront situés sur un même site, couvert, alimenté électriquement, pouvant recevoir du public et apte à garantir une sécurité active lors de la mise en veille dans la nuit du 7 au 8 décembre 2007.
- 2- **Pôles de travail** : trois pôles ont été définis :
 - pôle studio composé de quatre studios photos et équipés informatiquement en vue de l'impression des photos, et de la transmission de celles-ci vers le pôle synthèse de l'image. En outre, ce pôle studio comprend un accueil, un salon d'attente VIP et de maquillage, une cellule communication chargée des relations avec les médias et les partenaires ou VIP de passage sur le site.
 - Pôle synthèse informatique chargé de recueillir toutes les données informatiques et administratives en provenance soit des studios soit des équipes volantes qui sillonneront les rues de PARIS, et de mettre en œuvre le logiciel afin de projeter la fresque.
 - Pôle "Lâcher de photographes" dont les équipes seront composées chacune de 10 photographes volontaires, chargés de photographier les passant ou d'autres sujets.
- 3- **Durée dans le temps** :
 - l'opération est un événement unique concentré sur deux jours. En revanche, des événements précurseurs tels que la coupe du monde RUGBY, concerts, festivals, etc, peuvent être des vecteurs propices à cette opération par la récolte d'images de VIP en un même lieu et dans un temps très rapide.
 - Pour l'opération du 7 et 8 décembre il est nécessaire de définir les horaires de fonctionnement et la durée de bordée de présence pour chaque équipe sur le site.
- 4- **Architecture et structure**

Sur le fondement des préliminaires ci-dessus nous proposons la structure suivante en décrivant en premier lieu l'architecture de chaque pôle, les moyens matériels à mettre en œuvre, ceux humains, et le soutien de chaque pôle.

Architecture et structure.

Pôle studio: 30 personnes

Le pôle studio est composé d'un accueil, d'un salon VIP, d'une zone maquillage, d'une cellule communication et de quatre studios photo indépendants.

Accueil (voir schéma)

Au-delà du rôle normal dévolu à l'accueil celui-ci aura un rôle administratif et financier important car il sera chargé de recueillir les dons effectués par les photographiés. Il aura aussi un rôle actif de communication afin d'expliquer l'opération et d'orienter les volontaires. De même il a été évoqué la distribution de boisson « d'accueil », café, soda etc....

L'accueil est la vitrine de l'événement.

a) moyens matériels :

- 6 tables
- 4 panneaux d'affichage (2 descriptions de l'opération, 2 réglementation du droit de l'image)
- moyens boisson sans doute mis en place par un sponsor tel que la SODEXO.
- Une caisse avec toutes les contraintes que cela impose.
- 8 chaises
- un écran vidéo qui retransmet en direct ou en différé le passage des personnes en studio avec bonus si c'est un VIP.
- Carnet de tickets pour le passage en studio photo.
- Une liasse de pré imprimés d'attestation de don
- Tee shirt ou sur-blouson avec logo de l'opération en fonction du nombre des équipes.

b) moyens humains par bordée : 10 personnes

- un responsable de l'accueil
- un caissier
- 8 hôtesses dont une est dédiée au guidage vers le pôle studio et quatre en sortie de chaque studio afin de raccourcir le temps de présence dans les studios

c) soutien : chaque bordée doit manger et se reposer. Il faut donc prévoir un soutien "vie" en précisant les éventuels lieux de repasen fonction du lieu choisi un lieu de repas sponsor pourra être désigné

Un salon VIP+zone maquillage (voir schéma)

Cette structure doit être consacrée prioritairement aux VIP de passage. Elle doit être à la vue des passants. Compte tenu de sa spécificité, cette structure nécessite sans doute une attention particulière en matière de mobilier et de personnel qualifié.

- d) moyens matériels : au mieux
 - deux salons de maquillage
 - un salon d'accueil
 - un « distributeur » de boisson
 - une caméra et un écran vidéo
- e) moyens humains
 - trois hôtesse
 - deux maquilleuses
 - un responsable

Une cellule communication voir schéma adaptée soit à une communication vers l'extérieur (réception des média et sponsor éventuels) et vers l'intérieur du dispositif en filmant la réalisation de l'événement.

- f) moyens matériels : au mieux
 - cette cellule est jumelée avec le salon VIP
 - moyens audiovisuels à définir
- g) moyens humains : au mieux
 - deux communicants
 - les responsables de l'opération

Quatre studios photo (voir schéma)

Avec deux imprimantes et pour chaque pôle :

- h) moyens matériels : au mieux
 - un studio photo composé
 - d'un écran
 - d'un appareil de prise vue
 - d'un pied
 - de deux tables
 - de deux chaises
 - d'un tabouret
 - d'un ordinateur avec câble usb
 - de deux flashes
 - de deux multiprises 3 plots
 - un rouleau adhésif grand modèle
 - déguisement éventuel
 - une caisse
- i) moyens humains : au mieux
 - deux photographes
 - une hôtesse d'accueil



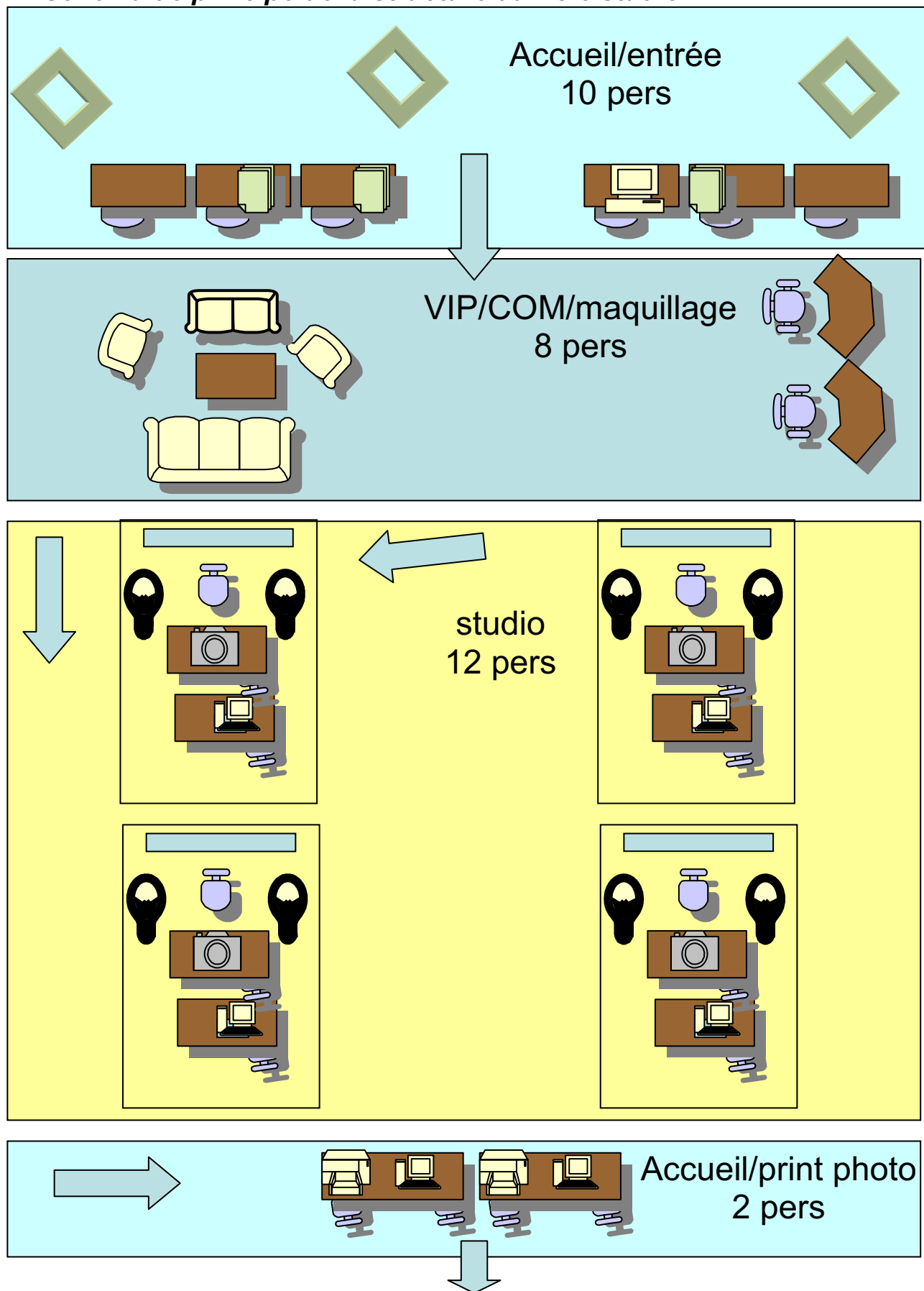
Bilan comptable général

30 personnes
30 chaises
4 tabourets
1 salon
4 panneaux d'affichage
4 studios photo
9 PC en réseau câblé
1 imprimante laser noir et blanc
2 imprimantes photo (minilab)
12 multiprises trois plots

Sécurité

La sécurité concerne à la fois la structure et les matériels mis en œuvre. A ce titre il a été décidé que seul les moyens fournis par les partenaires seront à sécuriser (chapiteau, imprimantes, ordinateurs...). Les appareils de prise de vue seront ceux des propriétaires photographes.

Schéma de principe de la structure du Pôle studio



Le Lâcher de Photographes

(Responsables: Christian WARIN, Julien ALABAU, Séverine BAUBRIAU)

Durée :

Durée totale du Téléthon, du vendredi 7 décembre 2007 18h00 au Samedi 8 décembre 2007 24h00.

But :

Avec des photographes lâchés dans les rues de Paris, compléter la fresque en accomplissant des photos (personne et/ou paysage) en échange de promesses de dons.

Droit à l'image :

L'Association Française contre les Myopathies bénéficie, pour la durée du Téléthon, d'une dérogation concernant les droits à l'image. A ce titre, les personnes se faisant photographier seront informées de leurs droits et de l'utilisation de leur image pour notre manifestation, mais aucun document particulier n'est nécessaire.

Personnel :

Chaque binôme sera composé d'un photographe, et d'un scribe. Pour des questions de sécurité, le jour comme la nuit, les photographes circuleront par groupes d'un minimum de 10 personnes. Les personnes maîtrisant l'anglais ou d'autres langues seront réparties dans les groupes afin de garantir une présentation de notre projet à un public étranger. De plus, un groupe comportera au moins 2 personnes connaissant Paris, afin d'être efficaces dans les déplacements.

Tâches pour les membres du binôme :

Photographe :

- Présentation de l'opération, et du droit à l'image.
- Faire les portraits et les paysages.

Scribe :

- Présentation de l'opération, et du droit à l'image.
- Distribution d'un prospectus (type carte de visite) rappelant l'heure de la prise de vue, l'adresse mail à laquelle la fresque (et donc chaque photo réalisée) sera consultable le lendemain de l'opération, ainsi que l'adresse du QG
- Encaissement des dons (monnaie + billets)

Équipement :

Appareil photo numérique si possible discret, afin d'éviter que le matériel n'attire les regards malveillants. Pour les photos de nuit, il pourrait être judicieux d'apporter un trépied.

Tenue :

Il faut que l'on puisse se distinguer aisément de la population. Pour ce faire, il faudrait des gilets aux couleurs du Téléthon, des brassards, des badges, et que le tout sente bon l'officiel ! Ne pas perdre de vue que c'est l'hiver, donc prévoir des grandes tailles pour les gilets et brassards (cause anorak, polaire, blousons, etc...).

Argent :

Le prix par photos sera de 1 € minimum. Les équipes seront en mesure de collecter de l'argent si le montant n'est pas excessif. Si la personne abordée désire faire un don de plus de 10 €, elle sera invitée à se présenter au QG pour remplir un formulaire officiel de don, et ainsi bénéficier d'un abattement fiscal. Les équipes devront prévoir une base pécuniaire, pour assurer des retours monétaires au démarrage de chaque patrouille.

QG :

Une zone dédiée au Lâcher de Photographes sera matérialisée au QG, un endroit privé à l'écart des studios photos. Il faudrait un PC, pour recueillir les photos, et peut-être un 2^{ème} PC (ou un 2^{ème} écran) pour afficher un suivi en temps réel des photographes, et l'évolution de la récolte des dons (en fonction des secteurs parisiens) sur une carte numérique de Paris. Il serait souhaitable

d'ajouter un rétroprojecteur pour que les gens qui attendent d'être photographiés soient en mesure de suivre cette évolution sur un écran géant.

Liaison :

Toutes les équipes sur le terrain doivent être en mesure de se joindre mutuellement, et de se faire appeler par le QG. Chaque équipe se doit d'avoir un téléphone portable avec les numéros des principaux responsables du LDP. Le QG doit avoir le numéro de téléphone de tous les participants du LDP. Le QG sera en mesure de dire à tout moment où se trouve chaque personnel de l'opération.

Ces précautions peuvent paraître trop sérieuses, mais la sécurité de tous ces personnels prime. Il paraît inconcevable d'être sans nouvelles d'un binôme pendant plusieurs heures, sans possibilité de les joindre, en sachant qu'elles se baladent avec plusieurs milliers d'euros de matériel.

Alimentation :

L'alimentation restera à la diligence des personnels pour des facilités de gestion. Prévoir suffisamment d'eau et de boissons chaudes pour les participants. A noter que l'école militaire pourra fournir des repas à la cafétéria de l'école.

Axe d'effort :

Il sera centré sur le Champs de Mars et ses alentours, afin de se passer de l'utilisation du métro. Les rotations des équipes étant limitées à 2 heures, les transports en commun sont sources de perte de temps.

Fresque :

Pour aider au mieux à la réalisation de la fresque, des thèmes seront donnés afin d'obtenir un panel de couleurs étendu.

Horaires de travail :

Ils seront adaptés en fonction des personnels disponibles pour les rotations. Des sorties de 2 heures par groupe sont prévues. Il est prévu également de geler l'opération du samedi 01h00 au samedi 8h00. Un emploi du temps des équipes sera établi, comprenant :

- Les patrouilles à effectuer
- Les lieux et/ou itinéraires de travail
- Les horaires de départ et de retour

Afin de satisfaire aux besoins du projet :

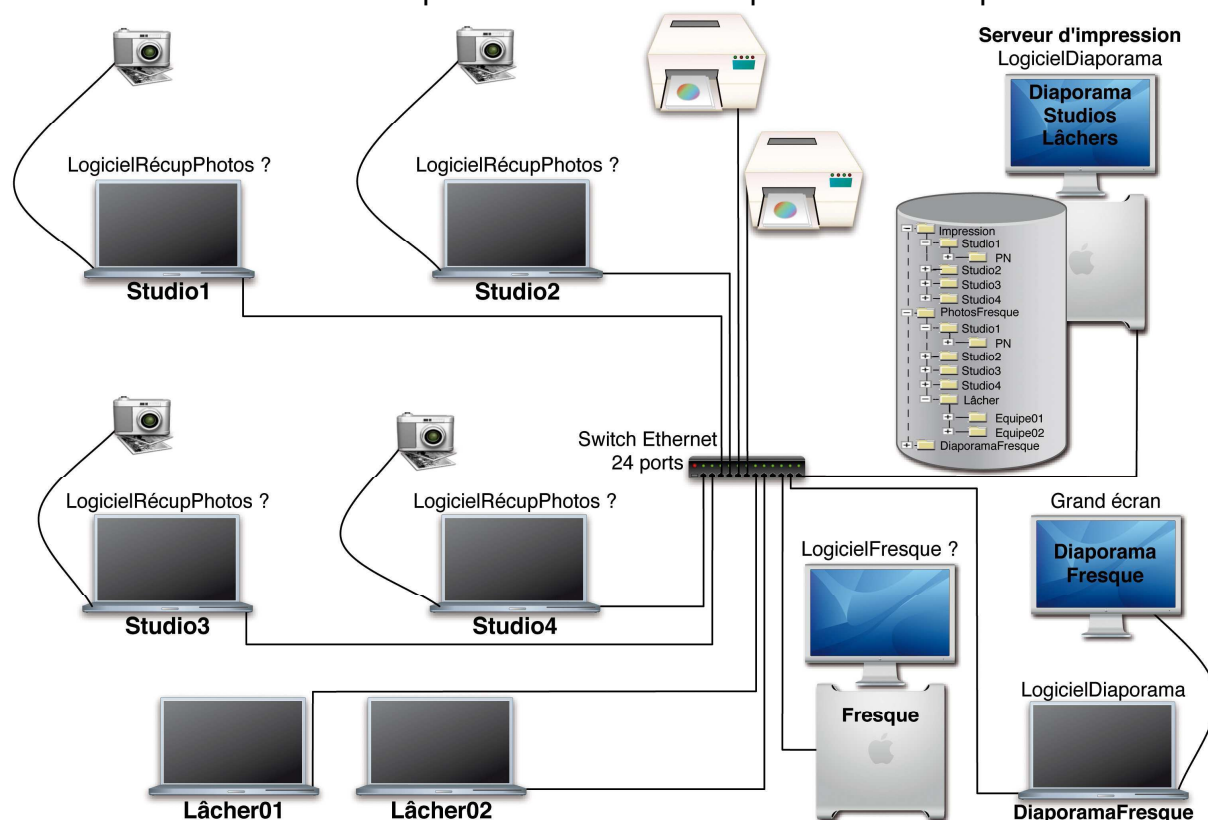
- impression des photos issues des studios,
- insertion dans la fresque des photos issues des lâchers de photographes et des studios,
- diffusion d'un diaporama montrant l'évolution de la fresque,

l'équipe informatique a voulu imaginer une solution simple.

Dans un premier temps, nous proposerons une topologie du réseau nécessaire au projet, puis nous verrons le traitement qui sera appliqué aux photos issues des studios et des lâchers, ensuite nous expliquerons comment la création de la fresque et des diaporamas se fera, et enfin, nous évoquerons la solution que nous avons envisagée pour la mise en ligne de la fresque.

La topologie du réseau nécessaire

Le schéma ci-dessous représente le réseau tel qu'il sera mis en place.



Topologie du réseau informatique à mettre en place pour le projet Téléthon

Tout d'abord, nous aurons besoin d'un ordinateur par studio, directement relié à l'appareil photo correspondant. Sur chacun de ces ordinateurs, le logiciel xxx sera installé. Il permettra de recueillir les photos directement depuis les appareils photo pour les enregistrer sur le répertoire partagé prévu à cet effet, au fur et à mesure qu'elles seront prises, sans utiliser de carte mémoire.

Deux ordinateurs seront consacrés à la récupération des photos des lâchers de photographes. Chacun d'entre eux sera équipé d'un lecteur de cartes.

Un puissant ordinateur permettra de réaliser la mosaïque de photos avec un logiciel qui reste à choisir.

Un autre ordinateur, équipé d'un logiciel permettant de faire un diaporama sera relié à un écran géant ou à un projecteur afin de diffuser un diaporama de la fresque à différentes étapes de son évolution. Il contiendra également un diaporama de la fresque préparé à l'avance au cas où nous rencontrerions un problème pour le faire fonctionner en temps réel.

Un dernier ordinateur, puissant également, fera office de serveur d'impression et de serveur de partage de fichiers. Il possèdera deux disques durs d'au moins 150 Go, configurés en RAID1 (mode miroir : les données sont copiées à la fois sur l'un et l'autre des disques durs – perçus comme un seul disque par le système - , en cas de défaillance d'un des deux disques, il suffit de le remplacer et toutes les données sont automatiquement copiées sur le nouveau disque sans interruption de service). Tous les répertoires nécessaires à la récupération des photos seront créés à l'avance.

Cet ordinateur permettra également de diffuser un diaporama de l'ensemble des photos prises au cours des 30h. Il devra donc être équipé d'un logiciel permettant de faire un diaporama, et être relié à un écran géant ou projecteur.

Deux minilabs seront mis à notre disposition par notre partenaire Kis.

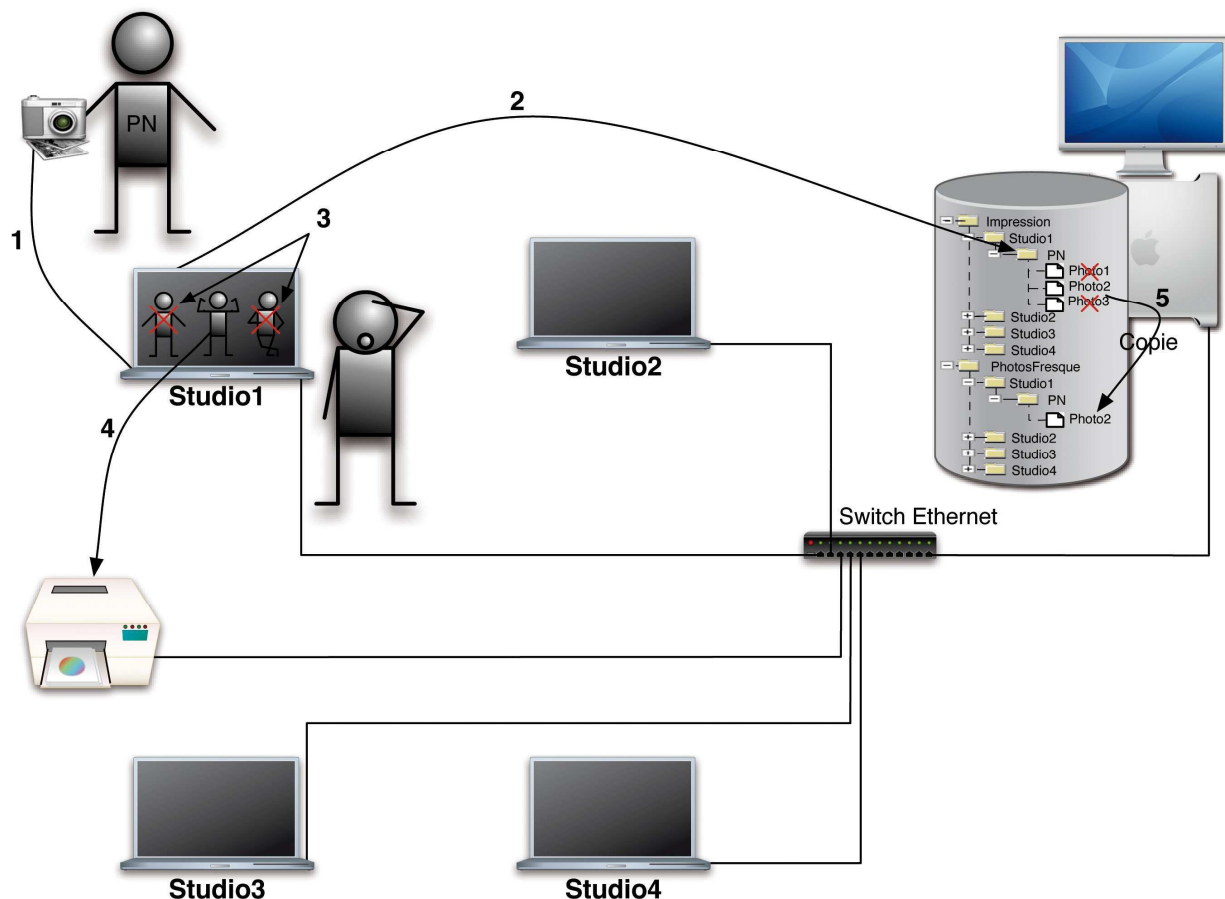
Enfin, un commutateur (ou switch) 24 ports permettra de mettre tous ces équipements en réseau.

D'autre part, un ordinateur de secours en plus serait appréciable.

Le traitement des photos

Les photos studios

Le « siège » sera équipé de quatre studios. Chacun des quatre appareils photo correspondant sera directement relié à un ordinateur afin que les photos soit immédiatement stockées sur un répertoire partagé du réseau.



Procédure de traitement des photos studio

Les différentes étapes sont :

1. + 2. Lorsque les photos sont prises (trois par personne), elles sont immédiatement copiées dans un répertoire partagé se trouvant sur un serveur de partage de fichiers, dans un répertoire portant les initiales du photographe dans le répertoire correspondant à leur studio du sous-dossier « Impression ».

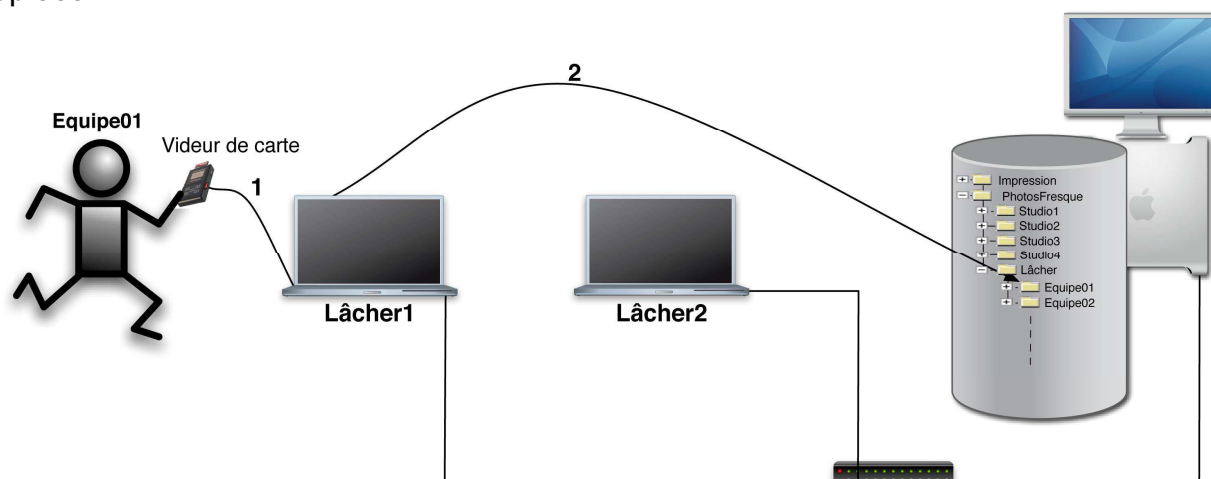
3. La personne se trouvant à l'ordinateur correspondant au studio choisit la photo retenue et supprime les deux autres.

4. Elle imprime ensuite la photo choisie (en plusieurs exemplaires si indiqué sur le « ticket de caisse »).

5. Puis copie la photo choisie dans le sous-dossier correspondant de « PhotosFresque ».

Les photos des « lâchers »

Afin d'éviter l'embouteillage lors de la récupération des photos des différentes équipes participant au lâcher, celles-ci devront revenir au « QG » avec une heure d'intervalle, et au moins deux ordinateurs devront être dédiés à la récupération des photos du lâcher. Toujours dans la même optique, mais également pour éviter tout mélange des cartes mémoire (qui devront d'ailleurs être étiquetées au nom de leur propriétaire), chaque équipe disposera d'un videur de carte dans lequel toutes les photos de l'équipe seront copiées.



Procédure de traitement des photos des lâchers

Les différentes étapes sont :

1. La personne chargée de récupérer les photos de l'équipe branche le videur de carte au portable.
2. Puis elle copie tout son contenu dans le répertoire correspondant à l'équipe dans « PhotosFresque/Lâcher ».

Les photos de l'équipe de Domène

Un événement similaire mais à plus petite échelle sera organisé en parallèle du nôtre à Domène, village de Rhône-Alpes.

L'équipe de Domène pourra régulièrement déposer ses photos sur le site www.eos-numerique.com à l'adresse <http://telethon.eos-numerique.com> où nous pourrons les récupérer pour les intégrer à la fresque via le répertoire « Domène » qui se trouvera dans le dossier « PhotosFresque ».

La procédure à suivre reste à déterminer.

La fresque

L'étape suivante, suite à la récupération et l'organisation des photos dans le serveur, consiste au traitement de celles-ci afin de générer les multiples mosaïques de photos. Pour cela, un ordinateur sera dédié à ce travail. Il sera muni d'un logiciel capable de générer des mosaïques en prenant en compte tous les prérequis que nous allons vous présenter.

Le jour de la manifestation, il faudra être capable de montrer l'évolution de la mosaïque qui sera proportionnelle à l'évolution des dons. A chaque temps t , il faut que le logiciel génère une fresque prenant en compte chaque photo présente dans le répertoire de stockage du serveur.

A chaque fois que le calcul de la fresque est terminé, le logiciel devra sauvegarder la fresque elle-même ainsi qu'un fichier référence indiquant le nom unique de chaque photo la composant (Répertoire + Nom du fichier) et son emplacement dans la fresque (Coordonnées X/Y). Le choix du format du fichier référence est souple. Cela peut aussi bien être un fichier XML que CSV.

La manipulation des photos tolérée est la suivante. Le logiciel peut rogner l'image mais ne doit en aucun cas la faire pivoter. De plus, chaque photo ne doit être utilisée qu'une et unique fois dans la mosaïque.

Dans un souci de gain de temps, il serait intéressant que le logiciel sache gérer sa banque d'image de façon dynamique. En effet, un logiciel de mosaïque doit analyser chaque image pour connaître la couleur prédominante afin de pouvoir la placer à un endroit judicieux dans la fresque. Dans le cas présent, la banque d'image sera toujours placée au même endroit mais sera alimentée en continue durant la manifestation. Il faut donc que le logiciel n'ait pas besoin de recalculer les images qu'il avait précédemment analysées et exploitées lors du précédent traitement.

Il serait souhaitable que le logiciel soit gratuit et qu'il puisse repartir d'une fresque partielle afin de la continuer à l'aide des nouvelles photos présentes dans la banque. Ces critères ne sont pas rédhibitoires.

Le répertoire qui servira de base de données pour la fresque est « PhotosFresque ».

Lorsque l'objectif des 10000 photos sera atteint et que nous aurons donc le nombre de photos nécessaires à la finalisation de la fresque, nous recommencerons à calculer une fresque à un format beaucoup plus grand.

Nous avons choisi le logiciel XXXX qui correspond à toutes nos attentes.

Les diaporamas

Solution logicielle

Deux diaporamas devront être diffusés en continu au cours de l'événement. Ils seront constitués de :

- L'ensemble des photos prises dans les studios et par les équipes du lâcher de photographes
- La fresque à différents stades d'évolution.

Pour cela, nous devons choisir un logiciel capable de diffuser un diaporama en continu, à partir d'un dossier qui lui aura été indiqué au préalable (PhotosFresque), tout en prenant en compte en temps réel les fichiers ajoutés à ce dossier.

Diffusion des diaporamas

La solution de diffusion des diaporamas à mettre en place ne pourra être déterminée qu'une fois que nous connaîtrons le modèle du chapiteau.

Mise en ligne de la fresque

Afin que toutes les personnes qui auront participé à cette manifestation puissent voir le résultat obtenu et repérer leur propre photo dans la fresque, celle-ci sera mise en ligne dans les jours suivant la fin de l'événement. L'adresse du site hébergeant la fresque sera communiquée à chaque personne prise en photo.

La fresque mise en ligne doit permettre au surfer de :

- zoomer (barre de zoom dans le menu) jusqu'à ce qu'il soit possible de voir correctement les photos miniatures,
- de parcourir la fresque à l'aide de la souris de manière à ce qu'un zoom soit fait sur la photo miniature correspondant à l'emplacement de la souris sur la fresque.

En plus de cette navigation, nous proposerons un système permettant aux personnes photographiées de retrouver rapidement leur photo dans la fresque à l'aide d'un moteur de recherche.

Ce moteur de recherche proposera trois critères de recherche :

- Date du cliché
- Heure (approximative) du cliché
- Nom du groupe (lâcher) ou N° du studio

Une fois ces informations renseignées, une liste de liens correspondant à des photos répondant à ces critères s'affichera.

Un clic sur un de ces liens mènera à la photo en grand écran. Il sera alors proposé 3 options :

- Impression de la photo.
- Retour à la liste de résultat
- Visualiser dans la fresque

Cette dernière option mènera à la fresque avec un zoom sur la photo correspondante.

Pour cela, il nous faudra indiquer dans une base de données (SQL via MySQL) pour chaque photo :

- Sa position dans la mosaïque
- Le nom du groupe ou du studio ayant pris la photo (indiqué par le répertoire dans lequel la photo aura été classée)
- Les dates et heure de prise de vue de la photo (récupérables dans les infos EXIF)

